

NÁVŠTĚVNÍ ŘÁD

Stará čistírna odpadních vod 1906 Praha – Bubeneč

ÚVODNÍ INFORMACE

Stará čistírna odpadních vod 1906 Praha - Bubeneč, národní kulturní památka, je unikátním dokumentem historie architektury, vodohospodářství a techniky. Historický areál staré čistírny odpadních vod sestává z hlavní provozní budovy, usazovacích nádrží se vstupním objektem, nové česlovny, chlorovny, dvou kalových studní, stodoly, vstupního objektu do štol, vrátnice a pozemku.

Vlastníkem staré čistírny odpadních vod je hlavní město Praha zastoupené MHMP.

Správce a provozovatelem Staré čistírny odpadních vod 1906 je společnost TRADE CENTRE PRAHA, a.s., Blanická 1008/28, 120 00 Praha 2 na základě plné moci MHMPXPND9AB ze dne 30.11.2029.

Návštěvní řád národní kulturní památky Staré čistírny odpadních vod 1906 Praha - Bubeneč (dále "SČOV 1906") navazuje na vydané vnitřní předpisy pro bezpečnost a ochranu zdraví a požární ochranu.

I. VŠEOBECNÁ USTANOVENÍ

1. Návštěvními prostory SČOV 1906 se rozumí vymezené prostory určené pro individuální i hromadnou veřejně přístupnou prohlídku prezentovaných místností, výstav či doplňkových kulturních či jiných akcí.
2. Přístupnost těchto prostor je časově vymezena stanovenou návštěvní dobou, je poskytována za finanční úhradu (vstupné) a se stanoveným rozsahem služeb odpovědných pracovníků (lektorských, pokladních, dozorců).

II. PROVOZNÍ DOBA A VSTUPNÉ

1. Areál SČOV 1906 je přístupný pro veřejnost po celý rok, sobotu a v neděli jsou prohlídky v časech 10:00, 11:30, 13:30 a 15:00 hodin.
2. Mimo výše uvedené časy je prohlídka areálu možná pouze pro skupiny o minimálním počtu 5 osob na základě předchozí objednávky.
3. Vstupné se platí před zahájením prohlídky. Výše vstupného a aktuální informace pro návštěvníky jsou zveřejněny na nástěnce u hlavního vchodu a internetových stránkách www.staracistirna.cz. Zakoupené vstupenky nelze vrátit.
4. Změna provozu (výstavy, kulturní akce, uzavření areálu, apod.) je oznámena na internetových stránkách www.staracistirna.cz, na Facebooku a Instagramu [Staré čistírny a](#) na nástěnce u vstupu.

III. PROHLÍDKA AREÁLU

1. Prohlídka trvá cca 1 hod., max. počet osob ve skupině 30.
2. Děti do 15 let mají do objektu SČOV 1906 povolen vstup jen v doprovodu dospělých, kteří odpovídají za soulad jejich chování s požadavky návštěvního řádu.
3. Správa SČOV 1906 si vyhrazuje právo na uzavření návštěvnických objektů či celého jejího areálu z provozních důvodů.
4. Upozorňujeme návštěvníky, že areál disponuje bezbariérovým přístupem pouze do přízemních prostor. Pokud trpíte fobií ze stísněných prostor, doporučujeme Vaši návštěvu dobře zvážit.

IV. JINÉ VYUŽÍVÁNÍ PROSTOR STARÉ ČISTÍRNY ODPADNÍCH VOD 1906

1. Hudební, pěvecká, divadelní a jiná vystoupení v areálu SČOV 1906 se uskutečňují výhradně na základě povolení správce, podle podmínek v povolení stanovených.
2. Je zakázána jakákoliv forma pochůzkového a stánkového prodeje, dále i požadování peněžité či jiné podpory po návštěvnicích, bez písemně vydaného souhlasu správce SČOV 1906.

V. OCHRANA KULTURNÍCH PAMÁTEK A POVINNOSTI NÁVŠTĚVNÍKŮ

1. Pohyb návštěvníků po prostorách SČOV 1906 je možný pouze za doprovodu pověřené osoby nebo průvodce.
2. Návštěvníci jsou povinni řídit se pokyny službu konajících osob.
3. Za odložené nebo zapomenuté věci správce SČOV 1906 neručí.
4. Poškození či odcizení majetku je trestné a je při přistizení účastníka řešeno ihned buď protokolem o projednání škody s návštěvníkem (v případě neúmyslných poškození s jeho souhlasem), či v případě nesouhlasu okamžitým oznámením Policii ČR a postupem podle jejich následných pokynů.
5. Všichni návštěvníci jsou v návštěvních prostorách SČOV 1906 povinni dodržovat následující provozní a bezpečnostní opatření:
 - a. Zákaz kouření a odhazování odpadků či jiného znečištění prostoru
 - b. Zákaz dotýkání se elektrické instalace a manipulace s ní
 - c. Zákaz opouštění výpravy a odbočení z prohlídky do nepřístupných částí
 - d. Zákaz rušení výkladu hlasitým hovorem, jiným hlukem (mobilní telefony) nebo jiného zneprjemňování prohlídky návštěvníkům; nedodržení tohoto může být důvodem k vykázaní z prohlídky bez nároku na vrácení vstupného
 - e. Povinnost dbát zvýšené opatrnosti (schodiště, nádrže, zábradlí atd.)
 - f. Při výpadku elektrického osvětlení návštěvníci zůstanou stát na místě a řídit se pokyny průvodce
 - g. Podnapilým osobám a osobám pod vlivem jiných návykových látek je vstup zakázán
 - h. Návštěvníkům v silně znečištěném, nedostatečném nebo nevhodném oděvu není vstup do objektu povolen
 - i. Při vstupu do areálu SČOV 1906 se psy je třeba, aby byli psi uvázaní na vodítku a vybaveni náhubkem, do prohlídkové trasy je vstup se psy zakázán
 - j. Fotografování je v celém areálu povoleno.

VI. POŽÁRNÍ OCHRANA A BEZPEČNOST NÁVŠTĚVNÍKŮ

1. Uvnitř návštěvních objektů je přísně zakázána manipulace s otevřeným ohněm.
2. V případě vzniku požáru jsou návštěvníci v průběhu prohlídky povinni řídit se požárními směrnicemi a evakuačním plánem.
3. Vstup do areálu je na vlastní nebezpečí. Správce a provozovatel NKP nenesou žádnou odpovědnost za úrazy a škody vzniklé návštěvníkům v areálu SČOV 1906.

VII. ZÁVĚREČNÁ USTANOVENÍ

1. Za porušení návštěvního řádu a za způsobené škody odpovídá návštěvník správci areálu.
2. Tento návštěvní řád vstupuje v platnost dnem podpisu správce a provozovatele NKP.

EVAKUAČNÍ PLÁN

Stará čistírna odpadních vod 1906 Praha - Bubeneč

POŽÁRNĚ EVAKUAČNÍ PLÁN

Zpracovaný v souladu s § 11 vyhlášky MV ČR č. 21/1996 SB ze dne 11. 1. 1996, kterou se provádí některá ustanovení zákona o požární ochraně.

Objekt:

Stará čistírna odpadních vod 1906 Praha - Bubeneč
Papírenská 199/6, 160 00, Praha 6 - Bubeneč

Popis budovy:

Z hlediska požární bezpečnosti se jedná o dvoupodlažní víceúrovňovou budovu s nosnými a požárně dělicími konstrukcemi smíšenými, výška je větší než 5 m.

Pro evakuaci a únik z budovy je možno použít více únikových cest, a to :

- 1) Hlavní vchod z ulice Papírenská.
- 2) Pravý boční vchod.
- 3) Levý boční vchod pro hosty.
- 4) Zadní vchod pro účinkující.

A) Osoba odpovědná za provedení evakuace

Příjmení: Jméno: Mobil:

B) Osoby pověřené zajištěním evakuace v rámci jednotlivých skupin

Vzhledem k tomu, že se jedná o jednorázovou akci v pronajímaných prostorách, odpovídá za evakuaci hostů, návštěvníků a personálu vždy vedoucí pracovník organizace, která má tyto prostory v pronájmu. Tento pracovník je při evakuaci objektu povinen se podřídit pokynům osoby odpovědné za evakuaci objektu, která rozhoduje o použití jednotlivých únikových cest a pořadí evakuace jednotlivých podlaží.

Evakuace hostů a návštěvníků:

Příjmení: Jméno: Mobil:

Evakuace personálu:

Účinkující:

Příjmení: Jméno: Mobil:

Obsluha a občerstvení:

Příjmení: Jméno: Mobil:

Technika:

Příjmení: Jméno: Mobil:

Gastronomie:

Příjmení: Jméno: Mobil:

Bezpečnostní služba:

Příjmení: Jméno: Mobil:

Ostatní personál:

Příjmení: Jméno: Mobil:

C) Určení cest a způsobu evakuace

Evakuace podzemního podlaží:

Pro únik z tohoto podlaží jsou 2 (+ 1) únikové cesty

- 1) Přední schodiště a hlavní vchod do prostoru ulice Papírenská.
- 2) Zadní schodiště a zadní vchod pro účinkující do prostoru dvora.
- 3) Další úniková cesta je určena pro venkovní usazovací nádrže.
- 4) Pro únikovou cestu z přírodní galerie z usazovacích nádrží platí, že se postupuje po schodišti nahoru a poté do zahrady.

Pro evakuaci platí:

Osoby v místnosti A použijí první únikovou cestu a osoby v zadní polovině únikovou cestu druhou.
Osoby v místnosti B použijí k evakuaci druhou únikovou cestu.

Schodiště v podzemním podlaží:

Šířka schodišťového ramene je 1100mm **výpočet:** $E=u \times K \times s$ počtem únikových pruhů 2, počet evakuovaných osob v jednom pruhu únikové cesty je 15 osob, kapacita schodiště je 30 osob.

Pro všechny únikové cesty je celková kapacita 60 osob – vyhovuje

Evakuace nadzemního podlaží:

Pro únik z tohoto podlaží jsou čtyři únikové cesty:

- 1) Hlavní vchod do ulice Papírenská.
- 2) Pravý boční vchod.
- 3) Levý boční vchod pro hosty.
- 4) Zadní vchod pro účinkující.

Pro evakuaci platí:

- 1) Osoby v místnostech A, B1 a B2 použijí k evakuaci levý boční vchod pro hosty.
- 2) Osoby v místnosti C použijí k evakuaci hlavní vchod a zadní vchod pro účinkující.
- 3) Osoby v místnosti D1 a D2 použijí k evakuaci hlavní vchod.
- 4) Osoby v místnosti E použijí k evakuaci vstup pro catering.
- 5) Osoby v podzemním podlaží použijí k evakuaci jak předního schodiště a hlavního vchodu, tak i zadního schodiště a zadního vchodu pro účinkující.
- 6) Výjimky pro tento postup evakuace stanoví dle konkrétních podmínek osoba odpovědná za evakuaci objektu.

D) Požární zabezpečení budovy

- dostatečné množství přenosných hasicích přístrojů
- vyškolení pracovníci

E) Určení místa soustředění evakuovaných osob a určení zaměstnance, který provede kontrolu počtu evakuovaných osob

Místo soustředění:

veřejná komunikace před budovou a prostor přiléhající k budově

Osoby odpovědné za kontrolu evakuovaných osob:

Osoby pověřené zajištěním evakuace v rámci jednotlivých skupin oznámí osobě odpovědné za evakuaci, že všichni jejich zaměstnanci i návštěvníci opustili objekt.

F) Způsob poskytnutí první pomoci postiženým osobám:

První pomoc poskytne každý pracovník dle svých schopností. Odbornou první pomoc poskytne přivolaná Rychlá záchranná služba.

G) Určení místa, na kterém bude soustředěn evakuovaný materiál:

Místo soustředění:

veřejná komunikace před budovou. Osoby zodpovědné za evakuovaný materiál určí osoby pověřené zajištěním evakuace v rámci jednotlivých skupin vedení v bodu B), zároveň určí, který materiál se bude evakuovat.

H) Chování při evakuaci:

- zachovat klid a rozvahu,
- zákaz kouření,
- vypnout elektrický proud a plyn,
- řídit se pokyny pracovníků odpovědných za evakuaci,
- znát a umět používat prostředky požární ochrany, nástěnné hydranty, hasicí přístroje,
- na vyžádání velitele zásahu poskytnout osobní pomoc.

CH) Postup při zajištění požáru:

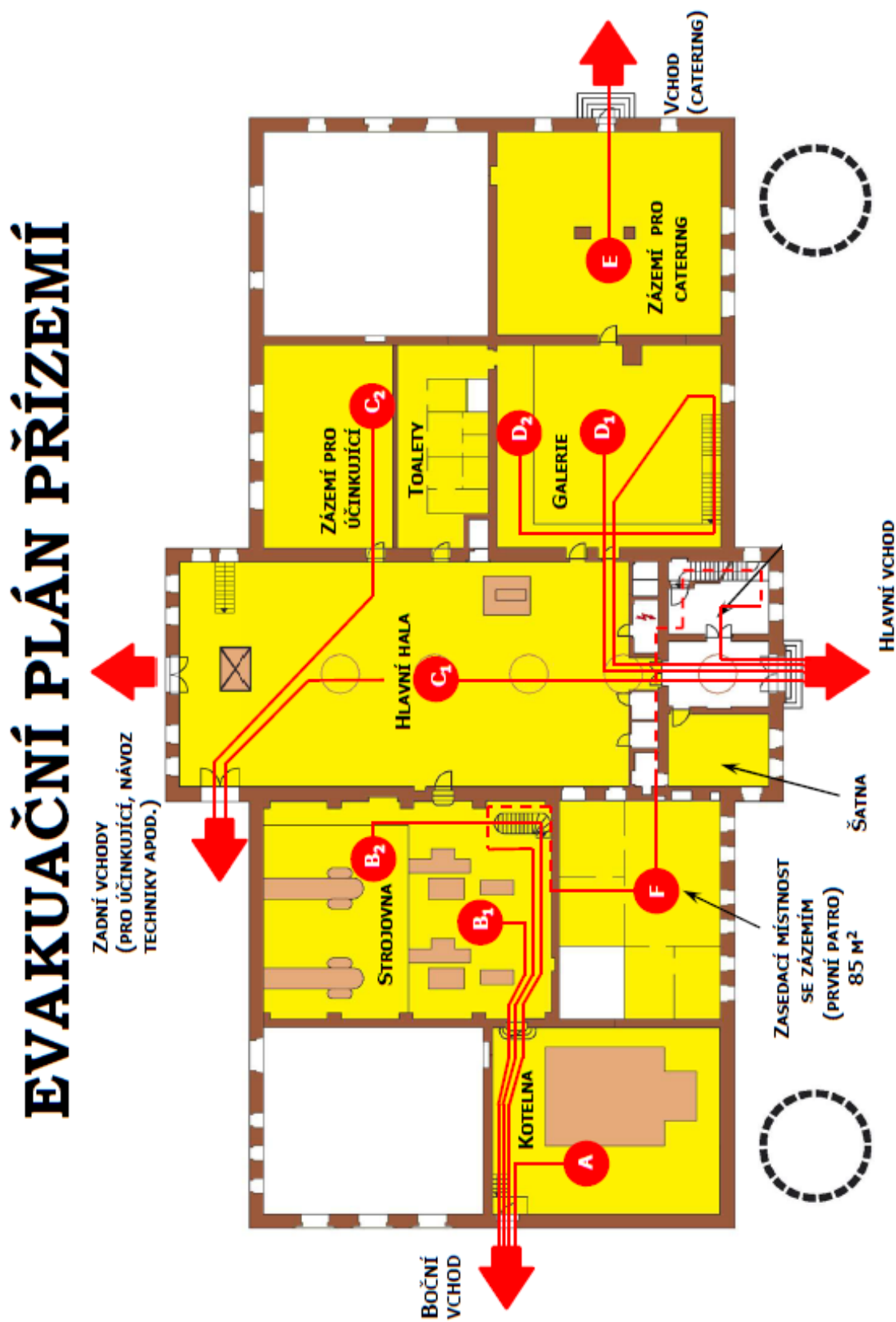
Pracovník, který zjistí požár, okamžitě zahájí jeho likvidaci pomocí prostředků požární ochrany umístěných v budově. Pokud tyto prostředky nestačí k likvidaci požáru, ohlásí okamžitě požár na telefonní linku 150.

Přílohy:

Obrázek č.1. Evakuační plán přízemí

Obrázek č.2. Evakuační plán podzemí

Obrázek č.1. Evakuační plán přízemí



Obrázek č.2. Evakuační plán podzemí

EVAKUAČNÍ PLÁN PODZEMÍ

